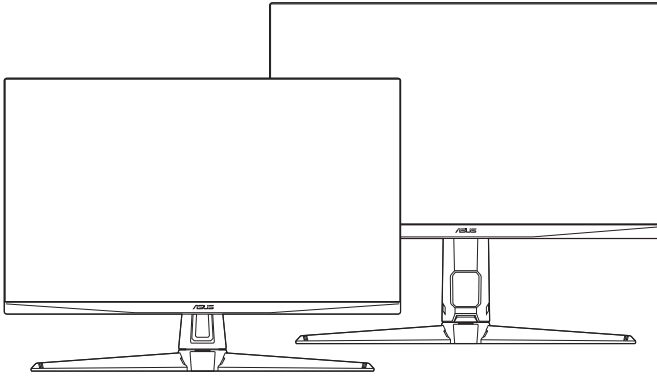


**ASUS®**

# Monitor TUF Gaming da série VG1A

## *Guia do Utilizador*



**HDMI™**  
HIGH-DEFINITION MULTIMEDIA INTERFACE

Primeira Edição

Maio de 2020

**Direitos de autor © 2020 ASUSTeK COMPUTER INC. Todos os Direitos Reservados.**

Nenhuma parte deste manual, incluindo produtos e software descritos no mesmo, poderá ser reproduzida, transmitida, transcrita, armazenada num sistema de recuperação, ou traduzida para qualquer idioma de qualquer forma ou por qualquer meio, excepto a documentação conservada pelo comprador para fins de cópia de segurança, sem o expresse consentimento por escrito da ASUSTeK COMPUTER INC. ("ASUS").

A garantia do produto ou assistência não será aplicável se: (1) o produto for reparado, modificado ou alterado, excepto se tal reparação, modificação ou alteração for autorizada por escrito pela ASUS; ou (2) se o número de série do produto estiver desfigurado ou em falta.

A ASUS FORNECE ESTE MANUAL "COMO É" SEM QUAISQUER GARANTIAS, EXPRESSAS OU IMPLÍCITAS, INCLUINDO, MAS NÃO LIMITADO ÀS GARANTIAS IMPLÍCITAS OU ÀS CONDIÇÕES DE COMERCIALIZAÇÃO OU ADEQUAÇÃO PARA DETERMINADO FIM. EM CASO ALGUM A ASUS, SEUS DIRECTORES, EXECUTIVOS, FUNCIONÁRIOS OU AGENTES SERÃO RESPONSÁVEIS POR DANOS INDIRECTOS, ESPECIAIS, ACIDENTAIS OU CONSEQUENCIAIS (INCLUINDO DANOS POR PERDA DE LUCROS, PERDA DE NEGÓCIOS, PERDA DE USO OU DADOS, INTERRUPÇÃO DE NEGÓCIOS E SIMILARES), MESMO QUE A ASUS TENHA SIDO INFORMADA SOBRE A POSSIBILIDADE DE TAIS DANOS PROVENIENTES DE ALGUM DEFEITO OU ERRO NESTE MANUAL OU PRODUTO.

AS ESPECIFICAÇÕES E INFORMAÇÕES CONTIDAS NESTE MANUAL SÃO FORNECIDAS APENAS A TÍTULO INFORMATIVO E ESTÃO SUJEITAS A ALTERAÇÕES A QUALQUER ALTURA SEM AVISO E NÃO DEVERÃO SER INTERPRETADAS COMO UM COMPROMISSO POR PARTE DA ASUS. A ASUS NÃO ASSUME NENHUMA RESPONSABILIDADE OU OBRIGAÇÃO POR QUAISQUER ERROS OU IMPRECISÕES QUE PODERÃO SURTIR NESTE MANUAL, INCLUINDO OS PRODUTOS E SOFTWARE DESCRITOS NO MESMO.

Os produtos e nomes comerciais que surjam neste manual podem ou não ser marcas comerciais registadas ou propriedade das respectivas empresas e são utilizadas apenas como identificação ou explicação e para benefício do proprietário, sem intuito de infringir a lei.

# Conteúdos

Notificações .....	iv
Informação de segurança .....	v
Cuidados e limpeza .....	vi
Takeback Services.....	vii

## Capítulo 1: Apresentação do produto

1.1 Bem-vindo! .....	1-1
1.2 Conteúdos da embalagem .....	1-1
1.3 Apresentação do monitor.....	1-2
1.3.1 Vista frontal .....	1-2
1.3.2 Vista posterior .....	1-3
1.3.3 Função GamePlus .....	1-4
1.3.4 Função GameVisual .....	1-5

## Capítulo 2: Configuração

2.1 Montar o/a braço/base do monitor .....	2-1
2.2 Ajustar o monitor .....	2-2
2.3 Desencaixar o braço (para o kit de montagem na parede VESA).....	2-3
2.4 Gestão de cabos .....	2-4
2.5 Ligar os cabos.....	2-5
2.6 Ligar o monitor.....	2-6

## Capítulo 3: Instruções gerais

3.1 Menu OSD (visualização no ecrã) .....	3-1
3.1.1 Como reconfigurar .....	3-1
3.1.2 Apresentação das funções do OSD.....	3-1
3.2 Resumo das especificações .....	3-7
3.3 Dimensões exteriores.....	3-11
3.4 Resolução de problemas (FAQ).....	3-13
3.5 Modos de operação suportados.....	3-14

# Notificações

## Declaração da Comissão Federal de Comunicações

Este dispositivo está conforme o Capítulo 15 das normas da FCC. O funcionamento está sujeito às duas condições seguintes:

- Este dispositivo não poderá causar interferências prejudiciais e
- Este dispositivo deverá aceitar qualquer interferência recebida, incluindo interferência que possa causar um funcionamento indesejado.

Este equipamento foi testado e encontra-se em conformidade com os limites de dispositivos digitais classe B, de acordo com o Capítulo 15 das normas da FCC. Estes limites foram concebidos para proporcionar uma protecção razoável contra interferências prejudiciais numa instalação residencial. Este equipamento gera, usa e pode irradiar energia de frequência de rádio e, se não for instalado e usado de acordo com as instruções, poderá causar interferência prejudicial para as radiocomunicações. No entanto, não existe garantia de que não ocorrerão interferências numa instalação específica. Se este equipamento causar interferência prejudicial à recepção de rádio ou televisão, detectável ligando e desligando o equipamento, o utilizador é encorajado a tentar corrigir a interferência seguindo uma ou mais das seguintes medidas:

- Reorientar ou reposicionar a antena receptora.
- Aumentar a distância entre o equipamento e o receptor.
- Ligar o equipamento a uma tomada que se encontre num circuito diferente de onde o receptor esteja ligado.
- Consultar o revendedor ou um técnico de rádio/televisão experiente para obter assistência.



---

É requerido o uso de cabos revestidos para ligação do monitor à placa gráfica para assegurar a conformidade com as normas da FCC. Quaisquer alterações ou modificações a esta unidade não aprovadas expressamente pela parte responsável pelo cumprimento poderão anular a autoridade do utilizador em funcionar com o equipamento.

---

## Declaração do Departamento Canadiano de Comunicações

Este aparelho digital não excede os limites de classe B para a emissão de ruído rádio de aparelhos digitais, conforme definido nas normas de interferência rádio do Departamento Canadiano de Comunicações.

Este aparelho digital de classe B cumpre a ICES-003 Canadiana.

This Class B digital apparatus meets all requirements of the Canadian Interference - Causing Equipment Regulations.

Cet appareil numérique de la classe B respecte toutes les exigences du Règlement sur le matériel brouilleur du Canada.



## Informação de segurança

- Antes de montar o monitor, leia cuidadosamente toda a documentação fornecida na embalagem.
- Para prevenir riscos de incêndio ou electrocussão, não exponha o monitor a chuva ou humidade.
- Nunca tente abrir a caixa do monitor. As altas tensões no interior do monitor são perigosas e podem causar ferimentos graves.
- Se o fornecimento de energia estiver danificado, não tente consertá-lo. Contacte um técnico de assistência certificado ou o revendedor.
- Antes de usar o produto, certifique-se de que todos os cabos estão correctamente ligados e que os cabos de alimentação não estão danificados. Se detectar danos, contacte o revendedor de imediato.
- Ranhuras ou aberturas na retaguarda ou topo da caixa são para ventilação. Não obstrua estas ranhuras. Nunca coloque este produto próximo ou sobre um radiador ou fonte de calor a não ser que haja ventilação apropriada.
- O monitor deve ser operado apenas com o tipo de fonte de energia indicado na etiqueta. Se não tiver a certeza do tipo de fornecimento de energia disponível, consulte o revendedor ou a companhia de electricidade local.
- Use a ficha eléctrica adequada e que cumpra as normas de energia locais.
- Não sobrecarregue extensões eléctricas nem cabos de extensão. A sobrecarga poderá causar incêndios ou choques eléctricos.
- Evite pó, humidade e temperaturas extremas. Não coloque o monitor em qualquer área passível de ser molhada. Coloque o monitor numa superfície estável.
- Desligue a unidade da tomada durante uma tempestade ou se não for utilizada durante grandes períodos de tempo. Esta acção protegerá o monitor de danos devido a picos de energia.
- Nunca empurre objectos ou derrame líquidos de qualquer natureza para o interior das ranhuras na caixa do monitor.
- Para assegurar um funcionamento satisfatório, use o monitor apenas com computadores com marca UL que possuam receptáculos adequadamente configurados e marcados entre 100-240 V CA.
- Se forem detectados problemas técnicos com o monitor, contacte um técnico de assistência certificado ou o revendedor.

- O adaptador deve ser utilizado apenas para este monitor e não para outro propósito.  
O seu dispositivo utiliza um dos seguintes fornecimentos de energia:  
- Fabricante: Delta Electronics Inc., Modelo: ADP-90YD B (VG27AQL1A)/ADP-65GD BCB5 (VG27AQ1A)



Este símbolo do caixote do lixo com uma cruz indica que o produto (partes eléctricas, equipamento electrónico e a pilha que contém mercúrio) não deve ser eliminado no lixo municipal. Consulte os regulamentos locais para saber como eliminar produtos electrónicos.

## Cuidados e limpeza

- Antes de levantar ou reposicionar o monitor é melhor desligar os cabos e o cabo de alimentação da tomada. Siga as técnicas de elevação correctas ao posicionar o monitor. Quando levantar ou carregar o monitor, agarre as extremidades do mesmo. Não levante o ecrã pelo suporte ou pelo cabo.
- Limpeza. Desligue o monitor e desconecte o cabo de alimentação da tomada. Limpe a superfície do monitor com um pano sem pêlos e não abrasivo. Manchas teimosas podem ser removidas com um pano húmido com um agente de limpeza suave.
- Evite usar um agente de limpeza que contenha álcool ou acetona. Use um agente de limpeza concebido para ser usado com o monitor. Nunca borrife o agente de limpeza directamente no ecrã, pois poderá derramar e o líquido infiltrar-se no monitor causando choques eléctricos.

### Os seguintes sintomas do monitor são normais:

- O ecrã poderá tremeluzir durante o uso inicial devido à natureza da luz fluorescente. Desligue o botão de energia e ligue-o novamente para se certificar de que o tremeluzir desaparece.
- Poderá ocorrer brilho ligeiramente irregular no ecrã consoante o padrão do ambiente de trabalho utilizado.
- Quando a mesma imagem for exibida durante horas, uma imagem residual poderá manter-se após mudar de imagem. O ecrã recuperará lentamente ou poderá desligar o botão de energia durante horas.
- Se o ecrã ficar escuro ou piscar ou não funcionar, contacte o revendedor ou centro de assistência para consertá-lo. Não tente consertar o monitor sozinho!

## Convenções utilizadas neste guia



**AVISO:** Informação para prevenir ferimentos ao utilizador no decorrer de uma tarefa.



**PRECAUÇÃO:** Informação para prevenir danos aos componentes no decorrer de uma tarefa.



**IMPORTANTE:** Informação que o utilizador **DEVERÁ** seguir para levar a cabo uma tarefa.



**NOTA:** Sugestões e informação adicional para auxiliar na conclusão de uma tarefa.

## Onde encontrar mais informações

Consulte as seguintes fontes para informações adicionais e para actualizações de produto e software.

### 1. Website da ASUS

Os websites da ASUS fornecem informações actualizadas, a nível global, sobre produtos de hardware e software da ASUS. Visite <http://www.asus.com>

### 2. Documentação opcional

A embalagem do produto poderá incluir documentação opcional que poderá ter sido adicionada pelo seu revendedor. Estes documentos não fazem parte da embalagem de origem.

## Takeback Services

ASUS recycling and takeback programs come from our commitment to the highest standards for protecting our environment. We believe in providing solutions for our customers to be able to responsibly recycle our products, batteries and other components as well as the packaging materials.

Please go to <http://csr.asus.com/english/Takeback.htm> for detail recycling information in different region.

## Informação de Produto para Etiqueta Energética da UE



VG27AQ1A



VG27AQL1A





## 1.1 Bem-vindo!

Agradecemos-lhe por ter adquirido o monitor LCD ASUS®!

O mais recente monitor LCD panorâmico da ASUS produz uma exibição mais ampla, mais nítida e límpida, bem como um conjunto de funções que potenciam a sua experiência de visualização.

Com estas funções poderá desfrutar da conveniência e experiência visual maravilhosa que este monitor permite!

## 1.2 Conteúdos da embalagem

Verifique a existência dos seguintes itens na embalagem:

- ✓ Monitor LCD
- ✓ Base do monitor
- ✓ Guia de iniciação rápida
- ✓ Cartão de garantia
- ✓ Adaptador de alimentação
- ✓ Cabo de alimentação
- ✓ Cabo DisplayPort (opcional)
- ✓ Cabo HDMI (opcional)
- ✓ Cabo USB (opcional)



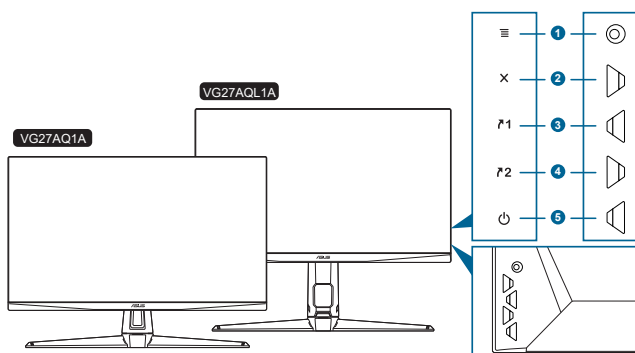
---

Se algum dos itens acima estiver ausente ou danificado, contacte o seu revendedor de imediato.


---

## 1.3 Apresentação do monitor

### 1.3.1 Vista frontal



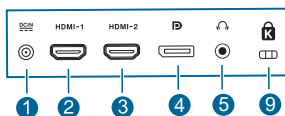
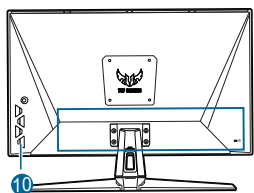
1. Botão (5 direcções ):
  - Liga o menu OSD. Executa o item do menu OSD seleccionado.
  - Aumenta/diminui o valor ou desloca a sua selecção para cima/baixo/esquerda/direita.
  - Apresenta a barra de entrada de selecção quando o monitor entra no modo de suspensão ou apresenta a mensagem “SEM SINAL”.
2. Botão :
  - Sai do item do menu OSD.
  - Apresenta a barra de entrada de selecção quando o monitor entra no modo de suspensão ou apresenta a mensagem “SEM SINAL”.
  - Alterna a função Bloqueio de teclas entre ligado e desligado, premindo por 5 segundos.
3. Botão de atalho 1:
  - Predefinição: GamePlus.
  - Para alterar o funcionamento do atalho, aceda ao menu MyFavorite > Atalho > Atalho 1.
  - Apresenta a barra de entrada de selecção quando o monitor entra no modo de suspensão ou apresenta a mensagem “SEM SINAL”.
4. Botão de atalho 2:
  - Predefinição: GameVisual.
  - Para alterar o funcionamento do atalho, aceda ao menu MyFavorite > Atalho > Atalho 2.
  - Apresenta a barra de entrada de selecção quando o monitor entra no modo de suspensão ou apresenta a mensagem “SEM SINAL”.

5. Botão/Indicador de energia 
  - Liga/desliga o monitor.
  - A definição das cores do indicador de energia é indicada abaixo:

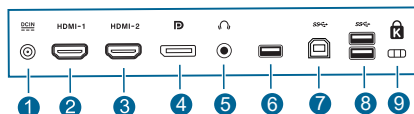
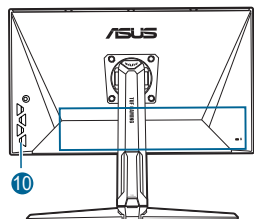
Estado	Descrição
Branco	LIGADO
Âmbar	Modo em espera/Sem sinal
DESLIGADO	G-DESLIGADO

### 1.3.2 Vista posterior

#### VG27AQ1A



#### VG27AQL1A



1. **Porta DC-IN.** Esta porta destina-se ao cabo de alimentação.
2. **Porta HDMI.** Esta porta serve para ligar a um dispositivo HDMI compatível.
3. **Porta HDMI.** Esta porta serve para ligar a um dispositivo HDMI compatível.
4. **DisplayPort.** Esta porta destina-se à ligação de dispositivos compatíveis com DisplayPort.
5. **Conector de auricular.** Esta porta está disponível apenas quando está ligado um cabo HDMI/DisplayPort.
6. Esta porta é apenas para serviço. (USB Tipo A)
7. **USB Tipo B.** Esta porta destina-se à ligação de um cabo a montante USB. A ligação activa as portas USB no monitor.
8. **USB Tipo A.** Estas portas destinam-se a ligar dispositivos USB como teclados/ ratos USB, unidades flash USB, etc.














9. Ranhura para bloqueio Kensington.

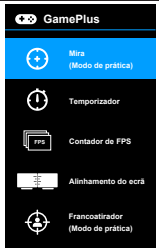
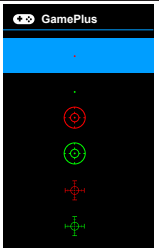
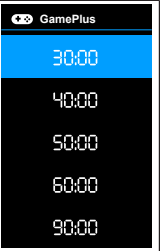
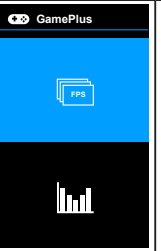

10. Botões de controlo.

### 1.3.3 Função GamePlus

A função GamePlus fornece um conjunto de ferramentas e cria um melhor ambiente de jogo para os utilizadores quando jogam diferentes tipos de jogos. A sobreposição da mira com 6 diferentes opções permite-lhe escolher a que melhor se ajusta ao jogo que está a jogar. Há também um temporizador no ecrã que pode posicionar à esquerda do ecrã para que possa acompanhar o tempo decorrido de jogo; ao passo que o contador de FPS (fotogramas por segundo) permite-lhe saber qual a suavidade com que o jogo corre. Alinhamento do ecrã apresenta guias de alinhamento nos 4 lados do ecrã, servindo de ferramenta fácil para alinhar na perfeição vários monitores. Função Francoatirador (apenas disponível quando HDR está desativado no seu dispositivo) está personalizado para jogos de tiros na primeira pessoa. Pode seleccionar o rácio de ampliação e tipo de alinhamento em sequência.

Para activar o GamePlus:

1. Prima a tecla de atalho GamePlus.
2. Mova o botão  (  ) para cima/baixo para seleccionar entre diferentes funções.
3. Prima o botão  (  ) ou mova o botão  (  ) para a direita para confirmar a função escolhida, e mova o botão  (  ) para cima/baixo para navegar pelas definições. Mova o botão  (  ) para a esquerda para retroceder, desligar e sair.
4. Selecione a definição desejada e prima o botão  (  ) para activá-la. Prima o botão  para desactivar.

Menu principal GamePlus	GamePlus — Mira	GamePlus — Temporizador	GamePlus — Contador de FPS	GamePlus — Francoatirador
				

### 1.3.4 Função GameVisual

A função GameVisual ajuda-o a escolher entre os vários modos de imagem de forma prática.

Para ativar o GameVisual:

Prima repetidamente a tecla de atalho GameVisual para efetuar uma seleção.

- **Modo de Cenário:** a melhor escolha para exibição de fotografias cénicas com tecnologia de vídeo inteligente GameVisual™.
- **Modo de Corrida:** a melhor escolha para jogar jogos de corrida com tecnologia de vídeo inteligente GameVisual™.
- **Modo de Cinema:** a melhor escolha para ver filmes com tecnologia de vídeo inteligente GameVisual™.
- **Modo RTS/RPG:** a melhor escolha para jogar jogos de estratégia em tempo real (RTS)/Interpretação de papéis (RPG) com tecnologia de vídeo inteligente GameVisual™.
- **Modo FPS:** a melhor escolha para jogar jogos de atirador na primeira pessoa com tecnologia de vídeo inteligente GameVisual™.
- **Modo sRGB:** a melhor escolha para visualizar fotografias e gráficos a partir de computadores.
- **MOBA Mode:** a melhor escolha para jogar jogos de arena de combate online multijogador com tecnologia de vídeo inteligente GameVisual™.



- 
- No Modo de Corrida, a(s) seguinte(s) função(ões) não é(ão) configurável(eis) pelo utilizador: Saturação, Tom da pele, ASCR.
  - No Modo sRGB, a(s) seguinte(s) função(ões) não é(ão) configurável(eis) pelo utilizador: Brilho, Contraste, Saturação, Temp. da cor, Tom da pele, ASCR.
  - No Modo MOBA a(s) seguinte(s) função(ões) não é(ão) configurável(eis) pelo utilizador: Saturação, Tom da pele, ASCR.
-



## 2.1 Montar o/a braço/base do monitor

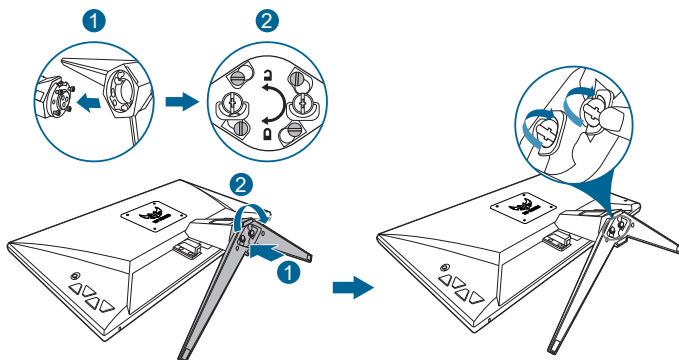
Para montar a base do monitor:

1. Coloque a parte frontal do monitor virada para baixo numa mesa.
2. Encaixe a base no braço, certificando-se de que a patilha do braço encaixa na ranhura da base.
3. Fixe a base ao braço apertando o(s) parafuso(s) incluído(s).

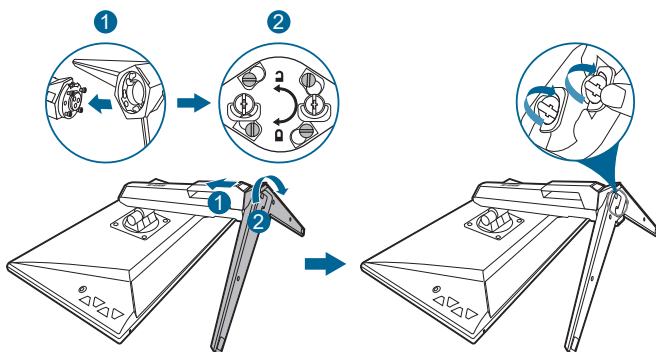


Recomendamos que cubra a superfície da mesa com um pano macio para evitar danos ao monitor.

**VG27AQ1A**



**VG27AQL1A**

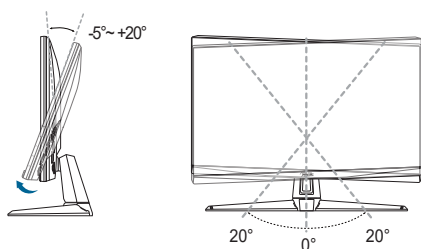


Tamanho do parafuso da base: M6 x 16,2 mm.

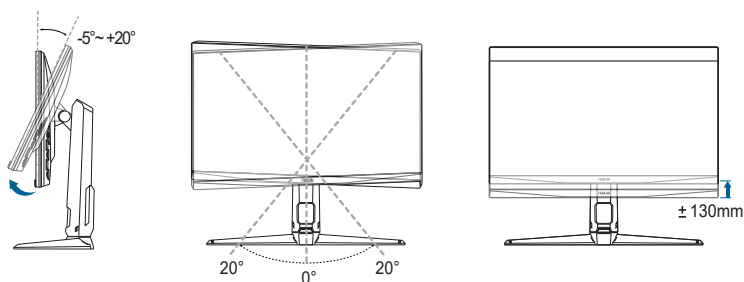
## 2.2 Ajustar o monitor

- Para uma visualização ideal, recomendamos que olhe para o ecrã completo do monitor e depois o ajuste para o ângulo mais confortável para si.
- Segure o suporte para impedir que o monitor caia durante o ajuste do ângulo.
- VG27AQ1A: O ângulo de ajuste recomendado é de +20° a -5° (inclinação)/+20° a -20° (rotação).
- VG27AQL1A: O ângulo de ajuste recomendado é de +20° a -5° (inclinação)/+20° a -20° (rotação)/ ±130 mm (ajuste da altura)/90° (vista na horizontal).

### VG27AQ1A



### VG27AQL1A



(Inclinação)

(Rotação)

(Ajuste de altura)

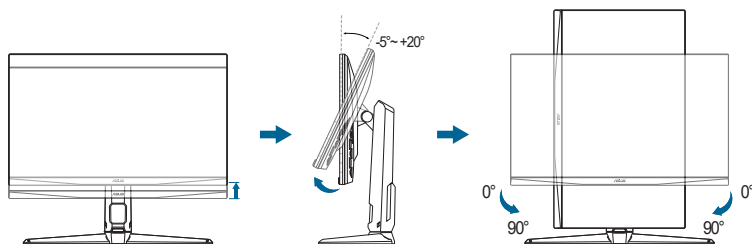


É normal o monitor abanar ligeiramente enquanto ajusta o ângulo de visualização.

### Girar o monitor (Apenas VG27AQL1A)

1. Erga o monitor até à posição mais alta.
2. Incline o monitor até ao ângulo máximo.
3. Incline o monitor para o ângulo que precisa.





É normal o monitor abanar ligeiramente enquanto ajusta o ângulo de visualização.

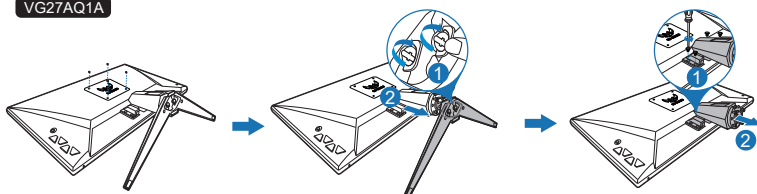
## 2.3 Desencaixar o braço (para o kit de montagem na parede VESA)

O braço/base amovível deste monitor foi especialmente concebido para o kit de montagem na parede VESA.

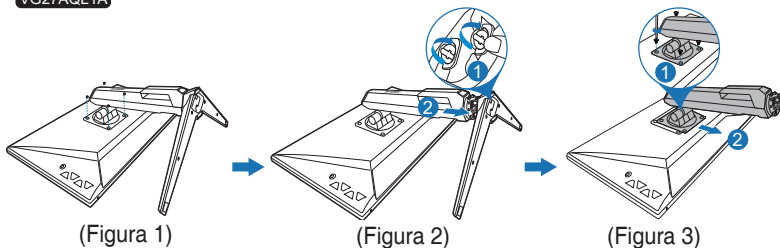
Para remover o braço/base:

1. Coloque a parte frontal do monitor virada para baixo numa mesa.
2. Remova as borrachas dos quatro orifícios de parafuso. (Figura 1)
3. Remova a base (Figura 2).
4. Com uma chave de fendas, remova o parafuso da dobradiça (Figura 3) e, em seguida, remova a dobradiça.

VG27AQ1A



VG27AQL1A



Recomendamos cobrir a superfície da mesa com um pano macio para evitar danos ao monitor.

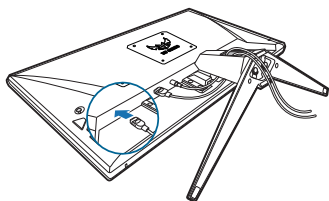


- O kit VESA para montagem na parede (100 mm x 100 mm) é comprado em separado.
- Use apenas um suporte UL para montagem na parede com capacidade para uma carga mínima de 22,7kg (tamanho dos parafusos: M4 x 10 mm)

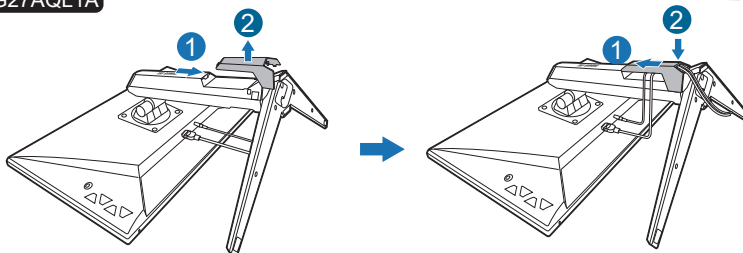
## 2.4 Gestão de cabos

Pode organizar os cabos com a ranhura de gestão de cabos. Remova a tampa antes de passar os cabos pela ranhura e volte a colocar a tampa.

**VG27AQ1A**



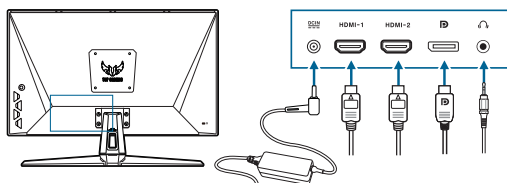
**VG27AQL1A**



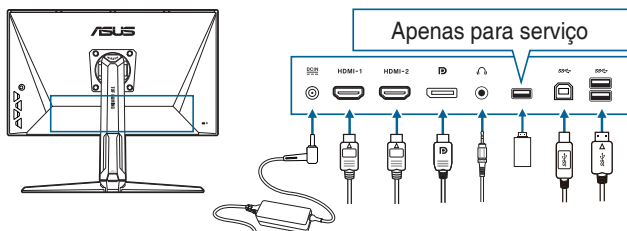
## 2.5 Ligar os cabos

Ligue os cabos conforme as seguintes instruções:

**VG27AQ1A**



**VG27AQL1A**





- **Para ligar o cabo de alimentação:**
  - a. Ligue o adaptador de alimentação firmemente à entrada DC do monitor.
  - b. Ligue uma extremidade do cabo de alimentação ao adaptador de alimentação e a outra extremidade a uma tomada de alimentação.
- **Ligar o cabo DisplayPort/HDMI:**
  - a. Ligue uma extremidade do cabo DisplayPort/HDMI à porta DisplayPort/HDMI do monitor.
  - b. Ligue a outra extremidade do cabo DisplayPort/HDMI à porta DisplayPort/HDMI do seu computador.
- **Para usar o auricular:** ligue a ponta da ficha ao conector de auricular do monitor quando um sinal HDMI ou DisplayPort for produzido.
- **Para usar as portas USB 3.0:** use o cabo USB 3.0 fornecido e ligue a ponta mais pequena (tipo B) do cabo USB a montante à porta USB a montante do monitor, e a ponta maior (tipo A) à porta USB 3.0 do seu computador. Certifique-se de que o computador está instalado com o sistema operativo Windows 7/Windows 8.1/Windows 10 mais recente. Isto permitirá o funcionamento das portas USB do monitor.



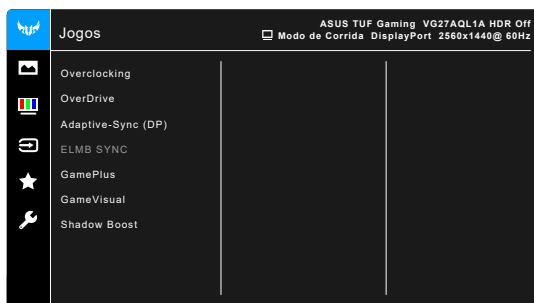
Quando estes cabos estiverem ligados, poderá escolher o sinal desejado a partir do item Seleccionar entrada no menu OSD.







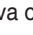




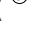





## 2.6 Ligar o monitor

Prima o botão de energia . Consulte as páginas 1-2 para a localização do botão de energia. O indicador de energia  acende-se a branco para indicar que o monitor está LIGADO.

## 3.1 Menu OSD (visualização no ecrã)

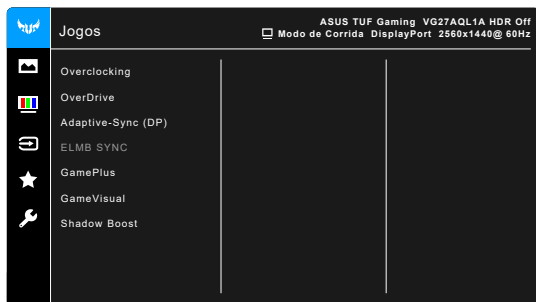
### 3.1.1 Como reconfigurar




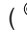
1. Prima o botão  (  ) para activar o menu OSD.
2. Mova o botão  (  ) para cima/baixo para navegar pelas funções. Selecciona a função desejada e prima o botão  (  ) para activá-la. Se a função seleccionada possui um submenu, movo o botão  (  ) cima/baixo novamente para navegar pelas funções do submenu. Selecciona a função do submenu desejada e prima o botão  (  ) ou movo o botão  (  ) para a direita para activá-la.
3. Mova o botão  (  ) cima/baixo para alterar as definições da função seleccionada.
4. Para sair e guardar o menu OSD, prima o botão  ou movo  (  ) para a esquerda repetidamente até o menu OSD desaparecer. Para ajustar outras funções, repita os passos 1-3.

### 3.1.2 Apresentação das funções do OSD

#### 1. Jogos



- **Overclocking:**

- \* **LIGADO:** Esta função permite ajustar a frequência de atualização.
- \* **Taxa de atual. máx:** Permite selecionar uma frequência máxima de atualização de 170Hz (apenas para entrada DisplayPort). Depois de selecionar, prima o botão  (  ) para ativar a definição.



---

Overclocking poderá levar o ecrã a tremeluzir. Para reduzir tais efeitos, desligue o cabo DisplayPort e use o menu OSD no monitor para tentar novamente com uma frequência Máx. de Atualização mais segura.

---

- **OverDrive:** Melhora o tempo de resposta do nível de cinzentos do painel LCD.



---

Esta função não está disponível quando **ELMB / ELMB SYNC** está ativado.

---

- **Adaptive-Sync (DP)/Variable Refresh Rate:** Permite que um fonte gráfica compatível com Adaptive-Sync\* ajuste de forma dinâmica a frequência de actualização do ecrã com base na habitual taxa de fotogramas do conteúdo para uma actualização energeticamente eficiente, praticamente sem interrupções nem demoras.



- **Adaptive-Sync (DP)/Variable Refresh Rate** pode apenas ser ativado entre 48 Hz~144 Hz para HDMI, e 48 Hz~170 Hz para DisplayPort.
  - Para GPUs compatíveis, requisitos mínimos do sistema e controladores, contacte os fabricantes da GPU.
- 

- **ELMB SYNC** (para VG27AQL1A): Permite ligar a função quando **Adaptive-Sync (DP)/Variable Refresh Rate** está Ligada. Esta função elimina o "rasgar" de imagens e reduz o efeito de desfocagem quando joga.



---

Quando **Adaptive-Sync (DP)/Variable Refresh Rate** está Desligada, esta função pode apenas ser ativada quando a frequência de atualização for de 120Hz, 144Hz, 155Hz,160Hz, 165Hz ou 170Hz.

---

- **ELMB** (para VG27AQ1A) (apenas DisplayPort/DVI): Ativa/desativa a função ELMB (Extreme Low Motion Blur). Esta função está disponível quando a frequência de atualização é 120Hz, 144Hz, 155Hz, 160Hz, 165Hz ou 170Hz.



---

Para ativar a função **ELMB**, desative primeiro a função **Adaptive-Sync (DP)/ Variable Refresh Rate**.

---

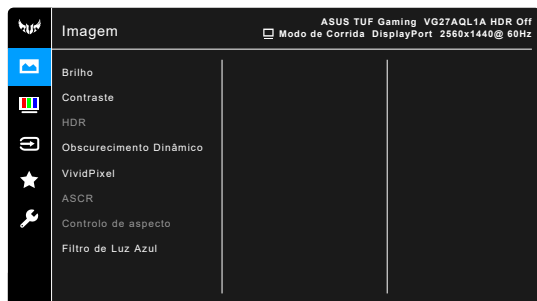
- **GamePlus:** Consulte “1.3.3 Função GamePlus” para detalhes.
  - **GameVisual:** Consulte “1.3.4 Função GameVisual” para detalhes.
-

- **Shadow Boost:** Melhoria da cor escura que ajusta a curva gama do monitor para enriquecer os tons escuros numa imagem, tornando cenas e objetos escuros mais fáceis de ver.



Esta função está apenas disponível no Modo de Corridas, Modo RTS/RPG, Modo FPS ou Modo sRGB.

## 2. Imagem



- **Brilho:** o intervalo de ajuste é de 0 a 100.



Esta função não está disponível quando **ELMB / ELMB SYNC** está ativado.

- **Contraste:** o intervalo de ajuste é de 0 a 100.
- **HDR:** Contém dois modos HDR.
  - \* **ASUS Gaming HDR:** É o modo HDR que a ASUS tem especialmente adequada a desempenho HDR.
  - \* **ASUS Cinema HDR:** Conforme a VESA Display HDR.



Quando deteta conteúdos HDR, aparecerá uma mensagem “HDR ON”. Ao exibir conteúdo HDR, uma ou mais das seguintes funções não estão disponíveis: ELMB Sync, Francoatirador, GameVisual, Shadow Boost, Brilho, Contraste, ASCR, Controlo de aspecto, Filtro de Luz Azul, Temp. da Cor, Gama, Saturação, Obscurecimento Dinâmico (definido como **LIG.**).

- **Obscurecimento Dinâmico** (para VG27AQL1A): Sincroniza com conteúdos enquanto muda o contraste para executar o obscurecimento dinâmico da retroiluminação.
- **VividPixel:** Melhora o contorno da imagem exibida e gera imagens de alta qualidade no ecrã.
- **ASCR:** Activa/desactiva a função ASCR (ASUS Smart Contrast Ratio).



- Esta função não está disponível (fica em **DESLIG.**) quando **Obscurecimento Dinâmico** (para VG27AQL1A) está ativado.
- Esta função está disponível apenas no **Modo de Cenário**, **Modo de Cinema**, **Modo RTS/RPG** ou **Modo FPS**.

- **Controlo de aspecto:** Ajusta a proporção para **Full** ou **4:3**.



Esta função não está disponível quando a função **Adaptive-Sync** ou **HDR** estiver ativada.

- **Filtro de Luz Azul**

- \* **Nível 0:** sem alterações.
- \* **Nível 1~4:** quanto mais alto o nível, menos dispersão de luz azul. Quando o Filtro de Luz Azul está activo, as configurações predefinidas do Modo de Corrida serão automaticamente importadas. Do Nível 1 ao Nível 3, a função de Brilho é configurável pelo utilizador. O Nível 4 é a configuração optimizada. Está em conformidade com a certificação de baixa emissão de luz azul de TUV. A função de Brilho não é configurável pelo utilizador.

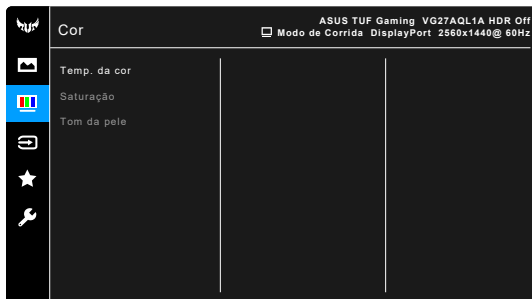


Consulte o seguinte para aliviar o esforço ocular:

- O utilizador deverá passar algum tempo longe do ecrã se trabalhar longas horas. Recomenda-se que faça pequenas pausas (pelo menos 5 minutos) após 1 hora de trabalho contínuo ao computador. Fazer pausas curtas e frequentes é mais eficaz do que uma pausa maior.
- Para minimizar o cansaço ocular e secura dos olhos, o utilizador deverá descansar periodicamente os olhos focando-se em objectos ao longe.
- Exercícios oculares podem ajudar a reduzir o cansaço ocular. Repita regularmente estes exercícios. Caso continue a sentir cansaço ocular, consulte um médico. Exercícios oculares: (1) Olhe para cima e para baixo repetidamente (2) Rode lentamente os seus olhos (3) Desloque os olhos na diagonal.
- A luz azul de elevada potência poderá causar cansaço ocular e AMD (Degeneração Macular relacionada à Idade). O Filtro de Luz Azul reduz 70% (máx.) da luz azul prejudicial para evitar o chamado CVS (Síndrome da Visão do Computador).

### 3. Cor

Configure a definição de cor a partir deste menu.

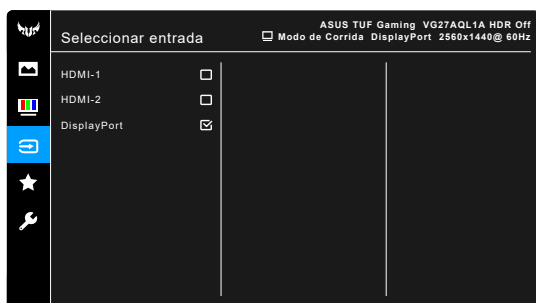




- **Temp. da cor:** Contém 4 modos incluindo Frio, Normal, Quente e Modo de Utilizador.
- **Saturação:** o intervalo de ajuste é de 0 a 100.
- **Tom da pele:** Contém três modos de cor incluindo Avermelhado, Natural e Amarelado.

#### 4. Seleccionar entrada

Nesta função, poderá seleccionar a sua fonte de entrada desejada.



#### 5. MyFavorite



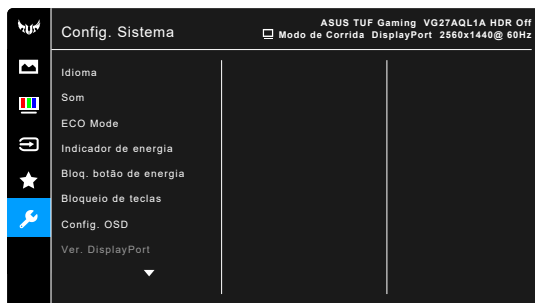
- **Atalho:**
  - \* **Atalho 1/Atalho 2:** Define as funções de atalho para os botões de atalho.



Quando uma determinada função é seleccionada ou activada, o seu botão de atalho poderá não ser suportado. Funções disponíveis para atalho: GamePlus, GameVisual, Brilho, Contraste, HDR, Filtro de Luz Azul, Temp. da cor, Volume.

- **Definição personalizada:** Carrega/Guarda todas as definições no monitor.

## 6. Config. Sistema



- **Idioma:** poderá escolher entre 21 idiomas incluindo inglês, francês, alemão, italiano, espanhol, holandês, português, russo, checo, croata, polaco, romeno, húngaro, turco, chinês simplificado, chinês tradicional, japonês, coreano, tailandês, indonésio, persa.
- **Som:** Configura as definições de som a partir deste menu.
  - \* **Volume:** o intervalo de ajuste é de 0 a 100.
  - \* **Sem som:** Alterna o som do monitor entre ligado e desligado.
- **ECO Mode:** Reduz o consumo de energia.



- Esta função não está disponível (fica em **DESLIG.**) quando **Obscurecimento Dinâmico** (para VG27AQL1A) está ativado.
- Quando esta função estiver selecionada, as seguintes funções não estarão disponíveis: **ASCR, Brilho, Contraste, ELMB.**

- **Indicador de energia:** Liga/desliga o indicador LED de energia.
- **Bloq. botão de energia:** Activa ou desactiva o botão de energia.
- **Bloqueio de teclas:** desactiva todas as teclas de função. Prima **X** durante 5 segundos para cancelar a função de bloqueio de teclas.
- **Config. OSD:**
  - \* Ajusta o tempo limite do OSD de 10 a 120 segundos.
  - \* Activa ou desactiva a função DDC/CI.
  - \* Ajusta o fundo do OSD de opaco a transparente.
- **Ver. DisplayPort:** Compatibilidade com a placa gráfica. Seleccione **DisplayPort 1.1** ou **DisplayPort 1.2+HDR** de acordo com a versão de DP da placa gráfica.



**DisplayPort 1.1** está apenas disponível quando **OverClocking** e **Adaptive-Sync (DP)/Variable Refresh Rate** estão desligadas.

- **Informação:** Exibe a informação do monitor.
- **Repor tudo:** "Sim" permite restaurar as definições predefinidas.

## 3.2 Resumo das especificações

### VG27AQL1A

Tipo de painel	TFT LCD
Tamanho do painel	Ecrã panorâmico de 27"W (16:9, 68,5 cm)
Resolução máx	2560 x 1440
Densidade de pixels	0,2331 mm x 0,2331 mm
Brilho (tip.)	350 cd/m <sup>2</sup> , 400 cd/m <sup>2</sup> (com função HDR activada)
Rácio de contraste (tip.)	1000:1
Rácio de contraste (máx.)	100.000.000:1 (com função ASCR activada)
Ângulo de visualização (H/V) CR > 10	178°/178°
Cores do ecrã	1,073 G
Tempo de resposta	3 ms (cinzento a cinzento), 1 ms MPRT
Seleção de temperatura da cor	4 temperaturas de cor
Entrada analógica	Núm.
Entrada digital	HDMI v2.0 x 2, DisplayPort v1.2 x 1
Tomada de auricular	SIM
Entrada de áudio	Núm.
Altifalante (integrado)	2 W x 2 estéreo, RMS
Porta USB 3.0	A montante x 1, a jusante x 2
Cores	Preto
LED de alimentação	Branco (ligado)/Âmbar (em espera)
Inclinação	+20° ~ -5°
Pivot	+90° ~ -90°
Rotação	+20° ~ -20°
Ajuste da altura	130 mm
Kit de montagem na parede VESA	100 x 100 mm
Cadeado Kensington	SIM
Classificação da tensão	CA: 100~240 V DC: 19 V, 4,74 A (transformador AC)
Consumo de energia	Ligado: < 26 W**, Em espera: < 0,5 W, Desligado: < 0,3 W
Temperatura (em funcionamento)	0°C~40°C
Temperatura (em repouso)	-20°C~+60°C
Dimensões (L x A x P) sem suporte	615 x 367 x 51 mm
Dimensões (L x A x P) com suporte	615 x 534 x 215 mm (superior) 615 x 404 x 215 mm (inferior) 712 x 234 x 455 mm (embalagem)
Peso (estim.)	6,6 kg (Líquido); 4,3 kg (Sem base); 9,0 kg (Bruto)

<b>Multi idiomas</b>	21 idiomas (Inglês, francês, alemão, italiano, espanhol, holandês, português, russo, checo, croata, polaco, romeno, húngaro, turco, chinês simplificado, chinês tradicional, japonês, coreano, tailandês, indonésio, persa)
<b>Acessórios</b>	Guia de iniciação rápida, cartão de garantia, adaptador de alimentação, cabo de alimentação, cabo DisplayPort (opcional), cabo HDMI (opcional), cabo USB (opcional)
<b>Conformidade e padrões</b>	cTUVus, CB, CE, ErP, FCC, CCC, CU, RCM, BSMI, VCCI, RoHS, J-MOSS, WEEE, Windows 7 & 10 WHQL, CEL, MEPS, PSE, UkrSEPRO, KCC, E-Standby, TUV-Flicker Free, TUV-Low Blue Light, ICES-3, PC Recycle, BIS, PSB, Vietnam Energy, CEC

**\*As especificações estão sujeitas a alterações sem aviso prévio.**

**\*\*Medição da luminosidade de um ecrã de 200 nits sem ligação áudio/USB/leitor de cartões.**

## VG27AQ1A

<b>Tipo de painel</b>	TFT LCD
<b>Tamanho do painel</b>	Ecrã panorâmico de 27"W (16:9, 68,5 cm)
<b>Resolução máx</b>	2560 x 1440
<b>Densidade de pixels</b>	0,2331 mm x 0,2331 mm
<b>Brilho (tip.)</b>	250 cd/m <sup>2</sup>
<b>Rácio de contraste (tip.)</b>	1000:1
<b>Rácio de contraste (máx.)</b>	100.000.000:1 (com função ASCR activada)
<b>Ângulo de visualização (H/V) CR &gt; 10</b>	178°/178°
<b>Cores do ecrã</b>	1,073 G
<b>Tempo de resposta</b>	3 ms (cinzento a cinzento), 1 ms MPRT
<b>Seleção de temperatura da cor</b>	4 temperaturas de cor
<b>Entrada analógica</b>	Núm.
<b>Entrada digital</b>	HDMI v2.0 x 2, DisplayPort v1.2 x 1
<b>Tomada de auricular</b>	SIM
<b>Entrada de áudio</b>	Núm.
<b>Altifalante (integrado)</b>	2 W x 2 estéreo, RMS
<b>Porta USB 3.0</b>	Núm
<b>Cores</b>	Preto
<b>LED de alimentação</b>	Branco (ligado)/Âmbar (em espera)
<b>Inclinação</b>	+20°~ -5°
<b>Pivot</b>	Núm
<b>Rotação</b>	+20°~ -20°
<b>Ajuste da altura</b>	Núm
<b>Kit de montagem na parede VESA</b>	100 x 100 mm
<b>Cadeado Kensington</b>	SIM
<b>Classificação da tensão</b>	CA: 100~240 V DC: 19 V, 3,42 A (transformador AC)
<b>Consumo de energia</b>	Ligado: < 35 W**, Em espera: < 0,5 W, Desligado: < 0,3 W
<b>Temperatura (em funcionamento)</b>	0°C~40°C
<b>Temperatura (em repouso)</b>	-20°C~+60°C
<b>Dimensões (L x A x P) sem suporte</b>	615 x 367 x 51 mm
<b>Dimensões (L x A x P) com suporte</b>	615 x 455 x 214 mm 689 x 194 x 510 mm (embalagem)
<b>Peso (estim.)</b>	5,4 kg (Líquido); 4,3 kg (Sem base); 7,6 kg (Bruto)
<b>Multi idiomas</b>	21 idiomas (Inglês, francês, alemão, italiano, espanhol, holandês, português, russo, checo, croata, polaco, romeno, húngaro, turco, chinês simplificado, chinês tradicional, japonês, coreano, tailandês, indonésio, persa)

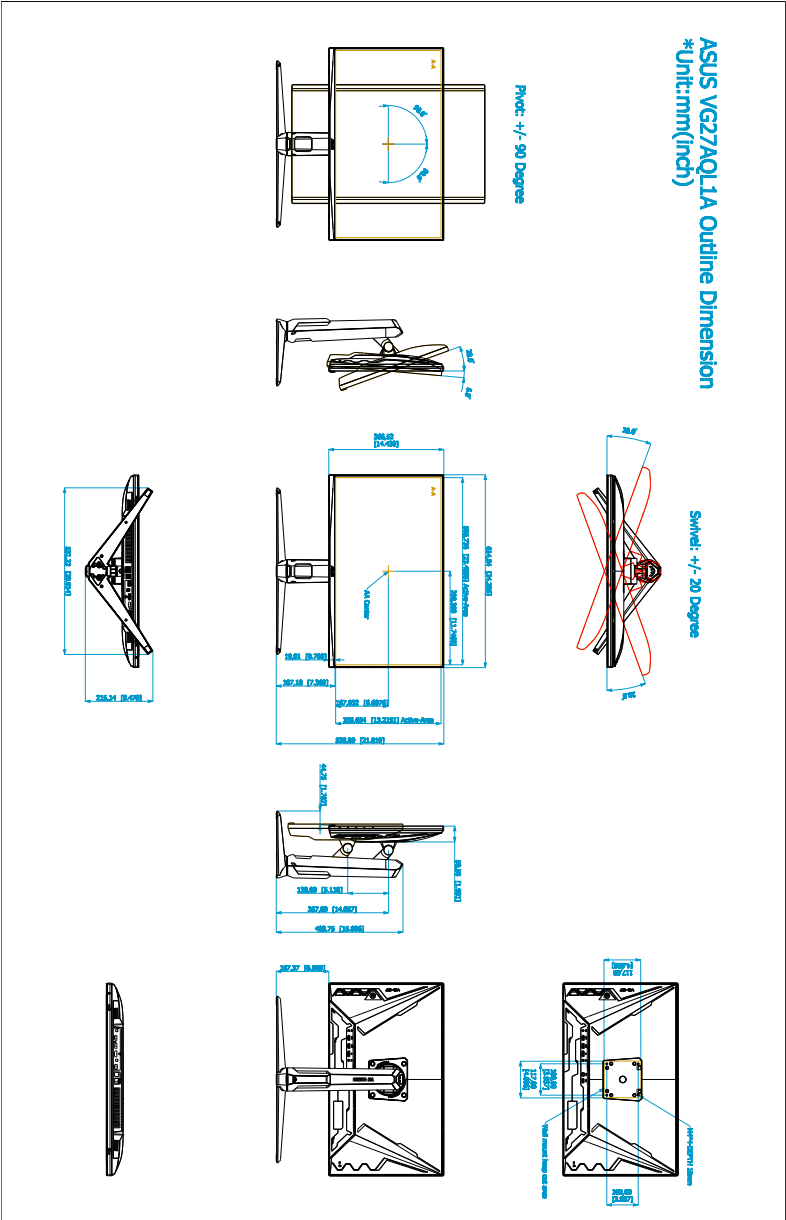
<b>Acessórios</b>	Guia de iniciação rápida, cartão de garantia, adaptador de alimentação, cabo de alimentação, cabo DisplayPort (opcional), cabo HDMI (opcional)
<b>Conformidade e padrões</b>	cTUVus, CB, CE, ErP, FCC, CCC, CU, RCM, BSMI, VCCI, RoHS, J-MOSS, WEEE, Windows 7 & 10 WHQL, CEL, MEPS, PSE, UkrSEPRO, KCC, E-Standby, TUV-Flicker Free, TUV-Low Blue Light, ICES-3, PC Recycle, BIS, PSB, Vietnam Energy, CEC

**\*As especificações estão sujeitas a alterações sem aviso prévio.**

**\*\*Medição da luminosidade de um ecrã de 200 nits sem ligação áudio/USB/ leitor de cartões.**

### 3.3 Dimensões exteriores

VG27AQL1A

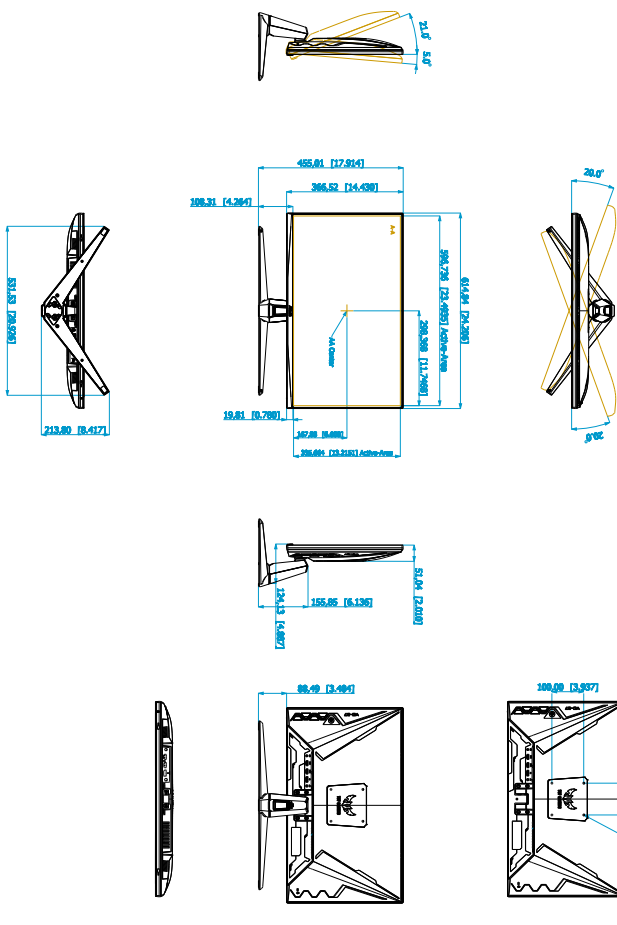


# VG27AQ1A

## ASUS VG27AQ1A Outline Dimension


\*Unit:mm(inch)

Swivel: +/- 20 Degree





## 3.4 Resolução de problemas (FAQ)

Problema	Solução possível
O LED de energia não está ligado	<ul style="list-style-type: none"><li>• Prima o botão  para verificar se o monitor se encontra no modo LIGADO.</li><li>• Verificar se o cabo de alimentação está correctamente ligado ao monitor e à tomada de alimentação.</li></ul>
O LED de energia emite cor âmbar e não há qualquer imagem no ecrã	<ul style="list-style-type: none"><li>• Verificar se o monitor e o computador estão no modo LIG.</li><li>• Certificar-se de que o cabo de sinal está correctamente ligado ao monitor e ao computador.</li><li>• Inspeccionar o cabo de sinal e certificar-se de que nenhum dos pinos está dobrado.</li><li>• Ligar o computador a outro monitor disponível para verificar se o computador está a funcionar correctamente.</li></ul>
Imagem do ecrã demasiado clara ou escura	<ul style="list-style-type: none"><li>• Ajustar as definições Contraste e Brilho via OSD.</li></ul>
A imagem do ecrã salta ou existe um padrão ondulado na imagem	<ul style="list-style-type: none"><li>• Certificar-se de que o cabo de sinal está correctamente ligado ao monitor e ao computador.</li><li>• Mover dispositivos eléctricos que possam causar interferência eléctrica.</li></ul>
A imagem do ecrã apresenta defeitos na cor (o branco não parece branco)	<ul style="list-style-type: none"><li>• Inspeccionar o cabo de sinal e certificar-se de que nenhum dos pinos está dobrado.</li><li>• Seleccionar Repor tudo via OSD.</li><li>• Ajustar as definições de cor R/G/B ou seleccionar Temperatura da cor via OSD.</li></ul>

## 3.5 Modos de operação suportados

Frequência de resolução	HDMI	DP
	Frequência de actualização	Frequência de actualização
640x480	60Hz	60Hz
640x480	67Hz	67Hz
640x480	72Hz	72Hz
640x480	75Hz	75Hz
720x400	70Hz	70Hz
800x600	56Hz	56Hz
800x600	60Hz	60Hz
800x600	72Hz	72Hz
800x600	75Hz	75Hz
832x624	75Hz	75Hz
1024x768	60Hz	60Hz
1024x768	70Hz	70Hz
1024x768	75Hz	75Hz
1152x864	75Hz	75Hz
1280x1024	60Hz	60Hz
1280x1024	75Hz	75Hz
1440x900	60Hz	60Hz
1920x1080	60Hz	60Hz
1920x1080	100Hz	100Hz
1920x1080	120Hz	120Hz
2560x1440	60Hz	60Hz
2560x1440	100Hz	100Hz
2560x1440	120Hz	120Hz
2560x1440	144Hz	144Hz
2560x1440	Não suportado	155Hz
2560x1440	Não suportado	160Hz
2560x1440	Não suportado	165Hz
2560x1440	Não suportado	170Hz

Quando o monitor está no modo vídeo (ou seja, sem exibir dados), os seguintes modos de alta definição são suportados, para além do vídeo de definição padrão.

## Temporização vídeo

Frequência de resolução	HDMI	DP
	Frequência de actualização	Frequência de actualização
720x480P	59,94Hz	Não suportado
720x480P	60Hz	Não suportado
720x576P	50Hz	50Hz
1280x720P	50Hz	50Hz
1280x720P	59,94Hz	59,94Hz
1280x720P	60Hz	60Hz
1440x480P	Não suportado	59,94Hz
1440x480P	60Hz	60Hz
1440x576P	50Hz	50Hz
1920x1080P	30Hz	Não suportado
1920x1080P	50Hz	50Hz
1920x1080P	59,94Hz	59,94Hz
1920x1080P	60Hz	60Hz
1920x1080P	120Hz	120Hz